



أخبار عمان

نشرة شهرية تصدر عن أمانة عمان الكبرى - مكتب الاتصال

أيار ٢٠٠٨ - العدد الثاني عشر

رسالة الملك عبد الله الثاني

"من أجل الوصول إلى أقصى حد من التوازن بين النمو السليم والحياة النوعية وبين التوسع المزدهر والمناطق المنظمة بين وسائل الراحة التي وفرها القرن الحادي والعشرون وبين ميزات الشخصية التقليدية علينا أن ننهض لإعداد مشروع تخطيط مدن جاد وشامل لمدينة عمان"

جلالة الملك عبد الله الثاني بن الحسين
عمان - الأردن

الموافق ٥ ربيع الثاني عام ١٤٢٧
الثالث من أيار عام ٢٠٠٦



رسالة أمين عمان



"إن مدينتنا هي انعكاس لذاتنا. فهي مكتبنا الذي نعمل فيه وهي منزلنا الذي ننشئ عائلتنا فيه وهي ملعبنا الذي نرتاح فيه وهي المكان الذي نقضي فيه أوقاتنا.

لقد شاهد جميعنا عمان وهي تنمو في السنوات الماضية - وكانت بعض الجوانب غير الإيجابية ترافق ذلك النمو ولا نستطيع أن نتنظر أكثر... إذ لا بد من أن نوائم هذا التطور ليتناسب مع مدينة "ذات روح".

لقد بدأت أمانة عمان الكبرى في إعداد أول مخطط شمولي رسمي للمدينة.

حيث سيكون هذا المخطط بمثابة برنامج عمل للتطوير المستدام وللمساعدة الأردن في تحقيق الأهداف التي خطتها الأجندة الوطنية. إذ سيوجه هذا المخطط نمو مجتمعنا ويعالج مسائل عدة كالموارد والتراث الثقافي والموروث الطبيعي، المواصلات والبنية التحتية وتطوير المجتمع.

نحن ملتزمون بإعداد مخطط عمان بناءً على مشاركة المجتمع التي تعكس طموحات مواطنينا. مثل هذه الطموحات تبدأ بوضع رؤية لمدينتنا كما نريدها أن تكون، وليس فقط بردود الأفعال لمواجهة المشاكل الحالية...."

عمر المعاني
أمين عمان

الرؤية



عمّان عام ٢٠٢٥ (النص التالي يصف عمّان على

لسان مواطن عام ٢٠٢٥).

"عمّان مدينة عالمية مفعمة بالحياة تمكنت من دمج تراثها الطبيعي والثقافي الفني وجغرافيتها الفريدة، مع التطور العمراني الحديث.

تفتخر المدينة على وجه الخصوص بتنوع ثقافتها. فالمناطق الحضرية من المدينة تختفي بالتعددية بل أنها أصبحت نموذجاً للتعددية الثقافية في العالم العربي. ولقد حرصت المدينة على المحافظة على التجمعات التقليدية في المناطق الريفية وضمن المحافظة على الهوية الثقافية لهذه المجتمعات وحماية أساليب الحياة التقليدية فيها.

لقد أصبحت عمّان مقصداً يفضله السياح، فبالنسبة للكثير منهم أصبحت زيارة عمّان مقصداً سنوياً. فمهرجان عمّان السنوي هو حدث عالمي يجذب أكثر من نصف مليون زائر؛ فهو لا يحتفل بالثقافة والفنون العربية فقط بل يستكشف أيضاً روحانية الإسلام ويجسد رسالة عمّان التي انطلقت قبل ما يقارب عشرين عاماً.

لقد عرفت عمّان بأنها عاصمة الوفاق والإلتحاق في المنطقة. ولقد شكلت رسالة عمّان، جسراً دولياً ثقافياً بين الشرق والغرب - وذلك لترسيخ النوايا الحسنة والصدافة التي بدورها امتدت إلى عالم الأعمال. ولقد أصبحت عمّان مركز استثمار رئيسي في الشرق الأوسط.

عمّان مدينة الخيارات فبمقدور المرء أن يعود في التاريخ ويسير في المناطق التراثية التي تم الحفاظ عليها بحرص والعناية بحدائقها وأشجارها لتوفر الظل الوفير للسائر على الأقدام. وحركة المركبات في هذه الأحياء مقتصرة على سكان هذه الأحياء فقط. ومما يزيد من جاذبيتها هو ذلك المزيج الدقيق من الاستعمالات السكنية والتجارية. وتحول وسط البلد القديم ليصبح ملتقى للعمانيين جميعاً، فهو قلب المدينة الذي يمزج بين الثقافة والفن والتاريخ والتجارة والسكن، ومؤخراً تم تحضيره ليشكل الرئة الداخلية للمدينة.

توفر عمّان خيارات عدة لأولئك المهتمين بالحياة العصرية، فالمدينة معروفة بهويتها المعمارية الفريدة وبمشاركة المصممين والسلطات المدنية والمستثمرين. تم تصميم المدينة على أساس احترام طبوغرافيتها وعبق نسيجها الحضري، مما كان له الأثر الواضح في عكس إبداع العمارة في عمّان.

يعتبر شارع زهران- المحور العماني الذي يحكي قصة المدينة - مثلاً للأثر الذي نتج عن حركة عمّان على تصميم المدينة: فهو مزيج من الهندسة المعمارية المعاصرة موسومة بنسيج وتصميم عمّاني فريد.

وتصميم الشارع يشجع على التنزه لكثرة الأماكن العامة والمقاهي التي ترتبط بشبكة سير على الأقدام تمتد إلى ناحية الصوفية التي أصبحت منطقة أزياء مليئة بشوارع المشاة ودور

- مدينة يقصدها الزوار والمستثمرين
- مدينة الفنون والموروث الحضاري
- مدينة صديقة للمشاه

منهجية التخطيط وعناصره

تم تطوير خطة على سبعة مراحل تخطيطية والتي تحدد عددها من مكونات التخطيط، تم تطويرها حسب مستويات التخطيط ونظراً للحاجة الملحة لإيجاد حلول لبعض المشاكل التخطيطية القائمة، تم العمل على إعداد مخططات على المستوى المحلي لبعض المواقع وحسب المراحل التالية:

المرحلة الأولى:

مخطط عمّان للمباني العالية - سابقاً

" إستراتيجية النمو المرحلية "

(Interim Growth Strategy)

بدأت خطة عمّان على مستوى المخططات المحلية، حيث تم إعداد استراتيجية النمو المرحلية والتي ركزت على تحديد المواقع والتخطيط، والتصميم والتعليمات الخاصة بالمناطق ذات الكثافة العالية متعددة الاستعمال (HDMU)

المرحلة الثانية:

إستراتيجية التكثيف البيئي على المحاور الرئيسية

(Corridor Intensification Strategy)

استمرت خطة عمّان على مستوى المخططات المحلية لتطوير عشرة محاور رئيسية متفرقة ولكنها في نفس الوقت محاور نقل حضرية متصلة واقعة في القسم الغربي من عمّان وتصل في طولها إلى ٤٠ كم (مثال: شارع مكة، شارع الملك عبد الله الثاني، شارع الملكة رانيا العبد الله، شارع زهران، شارع عرار)

التصميم ومساكن الفنانين. لقد أصبحت بمثابة "سوهو" العالم العربي وهي المقصد المفضل للمتسوقين من البلدان العربية مليئةً بمتاجر الملابس والمجوهرات والفنادق والمطاعم. شعار المدينة هو " المواطن أولاً " فالقيادة والمسؤولية



الاجتماعية تشكل الدعائم الرئيسية لنجاح عمّان وأمين عمّان الحالي " خريج " مبادرة عمّان مدينة صديقة للأطفال وكذلك ثلث أعضاء مجلس المدينة تقريباً، حيث أن عمّان تجني ثمار مبادرة بدأت قبل عشرين عاماً وساعد ذلك في بناء مدينة مستدامة ذات مستقبل مشرق.

نطمح باستمرار إلى تقديم عمّان خطوة إلى الأمام: فعمّان مدينة لها روح.

التطلعات

لكي نحقق رؤيتنا نصبو لأن تكون مدينة عمّان:

- مدينة فعّالة
- مدينة شاملة ذات ثقافات متعددة
- مدينة تشرك المواطن في حاكميتها





المرحلة الثالثة :

سياسة الأراضي الصناعية

(Lands Policy Interim Industrial)

سياسة الأراضي الصناعية حددت المناطق الصناعية في مواقع مختارة عملت على دمج المشاريع الصناعية المتفرقة بشكل يأمن الوصول إلى: المناطق السكنية، النقل العام، المرافق الحضرية (مثال: منطقة الجيزة، منطقة ممر سحاب-الموقر) كما قدمت هذه السياسة نظام جديد لتصنيف للأراضي الصناعية.

المرحلة الرابعة أ :

سياسة مناطق الإستقرار الخارجية - سابقاً : السياسة

المرحلية للمناطق السكنية ذات الكثافة المنخفضة

(Interim Rural Residential Policy).



تأتي هذه السياسة تجاوباً مع الإهتمام المتزايد في مشاريع التطوير السكنية، لاسيما التجمعات السكنية الكبيرة ومشاريع تطوير الأحياء المغلقة خارج منطقة الغلف الحضري

وضمن مناطق أمانة عمان البعيدة، خصصت السياسة أربعة مناطق نمو سيتم دمج مشاريع التطوير السكنية مع القرى القائمة (مثال : جلول وأم رمانة وناعور)

المرحلة الرابعة ب :

مخطط شارع المطار (Airport Corridor Plan)

يتضمن مخطط شارع المطار مقترحات حول المخطط التصوري لإستعمالات الأراضي لخمس مخططات محلية سيتم تطويرها على مراحل من الشمال إلى الجنوب، وهي: تقاطع شارع عرفات المتزه الجنوبي، الحديقة الطبيعية الجنوبية، الياودودة، بوابة المدينة، ومطار الملكة علياء.

المرحلة الخامسة :

خطة نمو المدينة المتروبوليس

(هذه الوثيقة - ٢٠٠٨)

(Metropolitan Growth Plan)

خطة النمو على مستوى المدينة المتروبوليس هي أعلى مستوى تخطيطي ضمن خطة عمان. يحدد إطار عام مدعم بالسياسات لكامل منطقة التخطيط على مستوى المدينة ويضم جميع الخطط السابقة والمتعاقبة. وتتكون هذه الخطة من مخططات مرحلية تقترح برنامج تمويل المخطط.

المرحلة السادسة :

مخططات المناطق (ما بعد ٢٠٠٨)

سيتم العمل على إعداد ومصادقة مخططات منطقتين لعام

خطة نمو المدينة المتروبوليس : ملخص

خطة نمو المدينة المتروبوليس هي المكون الرئيسي لمخطط عمّان. وتحدد إطاراً عاماً يوحد وينسق جميع أجزاء المخططات. وهذا الإطار فراغي وهيكل في طبيعته ولكنه مدعم بسياسات - وآليات . خطة نمو المدينة المتروبوليس تجيب على الأسئلة الجوهرية المتعلقة بمستقبل الامتداد الحضري لمدينة عمّان حتى عام ٢٠٢٥.

- أين يجب أن تنمو المدينة ؟ وأين يجب أن يتم تحديد النمو للمدينة ؟
- كيف يجب أن تتم هيكلة، تنظيم، تجزئة، تمويل النمو للمدينة ؟
- ما هي السياسات التي يجب أن توجه نمو المدينة ؟

مبادئ التخطيط والتطوير

خطة النمو على مستوى المدينة تأخذ بعين الاعتبار المبادئ والضوابط التخطيطية التالية:

- تشجيع النمو الحضري المكثف بهدف الاستفادة القصوى من الخدمات القائمة وتشجيع زيادة استخدام نظام النقل العام، وتحسين سهولة وصول المشاة وتمكين القدرة للحصول على السكن المناسب لجميع مواطني أمانة عمّان الكبرى.
- توجيه النمو نحو المناطق المبنية القائمة - بهدف الاستفادة من الخدمات القائمة - وكذلك نحو المناطق الجديدة المخصصة للتوسع والواقعة بالقرب من مركز المدينة.

٢٠٠٨ ومن المحتمل أن تكون مخططات المنطقة الوسطى والمنطقة الجنوبية الوسطى. مخططات المناطق ستكون مرتبطة بأعلى مستوى تخطيطي على مستوى المدينة المتروبوليس ومخططات المستوى المحلي التفصيلية.

المرحلة السابعة :

دراسات إضافية (ما بعد ٢٠٠٨)

مكونات خطة عمّان الإضافية ستضمن : مخططات المحاور الرئيسية للمدينة المتروبوليس . مراكز النمو للمدينة المتروبوليس . مخططات المناطق . دراسات تراثية . ودراسات التصميم الحضري ومخططات على المستوى المحلي. ومخططات لقطاعات مختلفة (أمثلة : دراسة توفير السكن المناسب والتنمية الاقتصادية... الخ) بعض هذه الدراسات الإضافية قيد الإعداد، منها:

- مخطط ممر عمّان التنموي
- دراسة النقل والمواصلات على مستوى المدينة المتروبوليس
- مخطط الإسكان في عمّان
- مخطط المنطقة الشرقية الوسطى
- دراسات الموروث الحضري لمدينة عمّان
- دراسات التصميم الحضري لمدينة عمّان
- دراسة الموروث الحضري لشارع زهران
- المخطط التفصيلي لشارع المطار
- المدينة الحكومية
- المحاور الحضرية لمدينة عمّان
- المخططات المحلية



سيناريوهات نمو المدينة المتروبوليس

يستند المفهوم الأساسي لخطة النمو على مستوى المدينة المتروبوليس على اختبار ثلاثة سيناريوهات بديلة للتوسع والتكيف البيئي واستغلال الأراضي الخالية لاستيعاب النمو السكاني المتوقع لعام ٢٠٢٥. وتطبيق مبادئ التخطيط والتطوير بأعلاه، تم تقييم السيناريوهات الثلاثة، والسيناريو الأفضل أصبح السيناريو الأساس لخطة النمو على مستوى المدينة المتروبوليس.

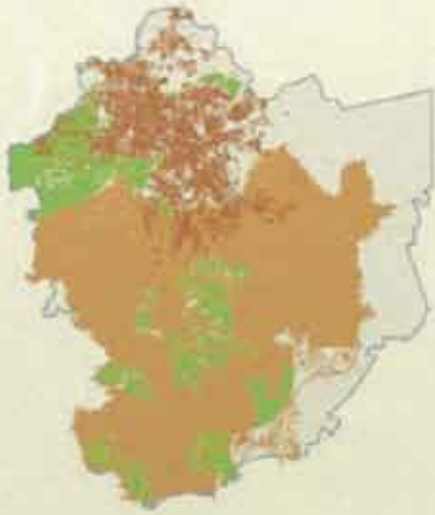
السيناريو الأول : يستمر نمو المدينة بنفس الطريقة التي نمت فيها في السنوات ١٠-١٥ الماضية، بشكل أساسي من خلال التوسع الخارجي باتجاه الأراضي الخالية وبنفس الكثافة السكانية الحالية بواقع ٥ أشخاص للدونم. هذا السيناريو سيؤدي إلى ملئ معظم أراضي أمانة عمان الكبرى بحلول عام ٢٠٢٥ وسيطلب تطوير معظم الأراضي الصالحة للزراعة.

السيناريو الثاني : تنمو المدينة من خلال مزيج من كل من التكثيف البيئي للمناطق القائمة والتوسع الخارجي باتجاه الأراضي الخالية وبكثافة سكانية بواقع ١٠ أشخاص للدونم وسيتم استيعاب النمو في هذه الحالة ضمن حدود ممر عمان التنموي ولكنه سيتخطى هذه الحدود من ناحية منطقة سحاب -الموخر وبعض المناطق المحدودة الأخرى.

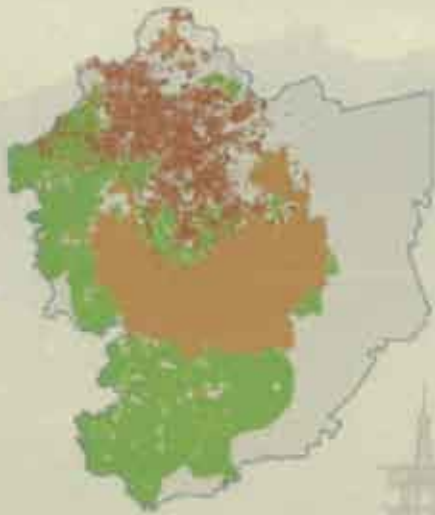
السيناريو الثالث : تنمو المدينة عن طريق التركيز الأكبر على التكثيف البيئي مصحوباً بزيادة الكثافة مما سيؤدي إلى تقليل التوسع نحو الحواف وزيادة في الكثافة السكانية لتصبح ١٥ شخص للدونم، وسيتم استيعاب النمو كاملاً داخل حدود ممر عمان التنموي.

المتناول، وسلبى لطبيعة عمان الحضرية.

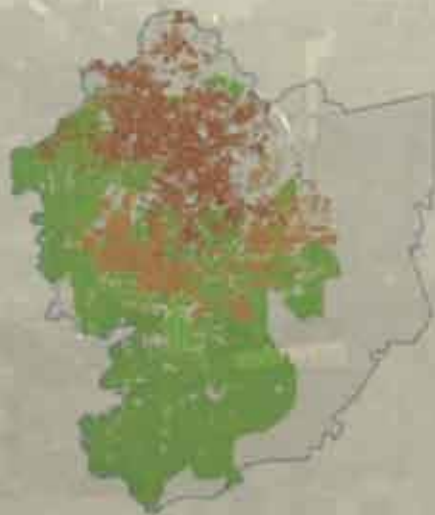
السيناريو الثالث اعتبر قابل للإنجاز جزئياً " بسبب ظروف التطوير الحالية، والضغطات، والعوائق. تم إختيار مزيج من السيناريوهين الثاني والثالث، بدمج متطلبات الأرض من السيناريو الثاني مع بعض من ملامح التكثيف البيئي وزيادة الكثافة من السيناريو.



السيناريو الأول



السيناريو الثاني



السيناريو الثالث

خطة نمو المدينة المتربوليس



والمناطق المبينة لمدينة عمّان والإمتداد خارج حدودهما ضمن المناطق المحددة لهذه الغاية ليتوافق ومسار ممر عمّان التثموي. هذا المغلف الحضري سيستوعب ٨٥٪ من النمو المتوقع لمدينة عمّان.

مناطق النمو المحدود والمناطق المحظورة

(Limited or No Growth Areas)

تضم هذه المناطق مناطق الموروث الطبيعي، ومناطق الموروث الحضاري، والأراضي الزراعية، ومناطق المحاجر والتعدين، حيث سيسمح بإعمار محدود بما يتوافق والإستعمال الرئيسي.

هذه الخطة ستوفر إطاراً " فراغياً" للنمو وسياسات لتوجيه المنطقة التفصيلية المستقبلية، ومحاور التخطيط.

إن خطة النمو على مستوى المدينة المتربوليس تستخدم المفردات التالية الخاصة بالنمو والتي تحدد النمو الفراغي للمدينة.

مناطق النمو الرئيسية

(Primary Growth Areas)

كجزء من مناطق النمو الرئيسية، فقد حددت خطة النمو على مستوى المتربوليس مناطق للسكن والعمل، والمحاور الرئيسية للمدينة المتربوليس ومراكز النمو ضمن مناطق النمو الرئيسية. كما تحدد خطة النمو المغلف الحضري، والذي يحتوي مركز المدينة الحالي



مخطط عمّان

خطة نمو المدينة الكبرى

في الثاني عشر من أيار ٢٠٠٨ قدم أمين عمان المهندس عمر المعاني إلى جلالة الملك عبد الله الثاني المعظم مخطط عمان:خطة نمو المدينة والذي هو نتاج مشاورات مطولة مع شركاء المجتمع المحلي، حيث يبين المخطط السياسة التخطيطية لتوجيه النمو المستدام للمدينة و تطويرها.

نود أن نلفت عنايتكم الى أن بث الإعلان و كافة وثائق المخطط متوفرة على صفحة www.ammanplan.gov.jo كما ستتوفر هذه الوثائق في مكاتب أمانة عمّان الكبرى ومكاتب مناطقها.

نشاطات أمانة عمان الكبرى لشهر حزيران ٢٠٠٨

التشاط	المكان
الكرمل × البقعة - كفرعوان × شباب الحسين	صالة الأمير فيصل
دورة الحاسوب الشاملة	حدائق الملكة رانيا العبدالله
عرض أفلام + معرض صور	مركز الحسين الثقافي
حفل فرقة عمان للموسيقى العربية	مركز الحسين الثقافي
الكرمل × شباب الحسين	صالة الأمير فيصل
أمسية موسيقية	مركز الحسين الثقافي
محاضرة تمكين المرأة اقتصادياً "أرادة"	حدائق الملكة رانيا العبدالله
معرض	مركز الحسين الثقافي
معرض	مركز الحسين الثقافي
الكرمل × الوحدات - شباب الحسين × العودة	صالة الأمير فيصل
حفل موسيقي رقص فلانكو	مركز الحسين الثقافي
فيلم ايطالي	مركز الحسين الثقافي
الطفلية × المشارع - العين البيضاء × شباب عيرا	صالة الأمير فيصل
محاضرة سلامة الدواء والغذاء	حدائق الملكة رانيا العبدالله
الطوال × المحطة - الطفلية × شباب عيرا	صالة الأمير فيصل
حفل بمناسبة عيد الاستقلال	مركز الحسين الثقافي
حفل اوركسترا عمان	مركز الحسين الثقافي
افتتاح النادي الصيفي	مركز زها الثقافي
دورات النادي الصيفي/مجانية /خلال العطلة الصيفية لطلبة المدارس	حدائق الملكة رانيا العبدالله
المدرسة الكروية	حدائق الملكة رانيا العبدالله
رحلة لقلعة الكرك	حدائق الملكة رانيا العبدالله
دورة تعليمية في كرة الطاولة	حدائق الملكة رانيا العبدالله
اشغال يدوية ممتدة	حدائق الملكة رانيا العبدالله
ورشه المهارات السلوكية	حدائق الملكة رانيا العبدالله
الطفلية × المحطة	صالة الأمير فيصل
دورة الكروشي	حدائق الملكة رانيا العبدالله
دورة التحفيف والتطريز	حدائق الملكة رانيا العبدالله
برنامج الياضات	حدائق الملكة رانيا العبدالله
مؤتمر صحفي للإعلان عن مهرجان الأفلام الفرنسي	مركز زها الثقافي
حفل +معرض	مركز الحسين الثقافي
جمعية الحمر لذوي الاحتياجات - توزيع جوائز	مركز الحسين الثقافي
دورة الشموع	حدائق الملكة رانيا العبدالله
محاضرة دينية	حدائق الملكة رانيا العبدالله
شباب عيرا +المشارع	صالة الأمير فيصل
ويسر الهيئة التنفيذية مدينة صديفة للأطفال تقديم النشاطات التالية: عقد ورشات عمل " فنون في متناول الجميع" للأطفال في حديقة ابوبكر الصديق - منطقة القويسمة /حديقة الامير هاشم - بسمان/مكتبة الراية الهاشمية - الجبيهة/ مكتبة النقيرة/ مكتبة صويلح/ مكتبة سحاب . عقد محاضرات توعية حول ناقلات الامراض وطرق الوقاية منها بالتعاون مع دائرة مكافحة ناقلات الامراض في مرافق امانة عمان المختلفة (الحدائق /المكتبات)	
عروض مسرحية " مدينة الفرح " و " بوكاهنتس " في مرافق امانة عمان الكبرى " الحدائق والمكتبات "	
عقد دورة تدريبية مختصة بالماملين في حضانة امانة عمان والموظفات امهات الاطفال	
لمزيد من المعلومات يرجى الاتصال على الهواتف التالية : مركز الحسين الثقافي ٤٧٣٥١٨٨ - مركز زها الثقافي ٥٥٣١٥٧٦ مدينة الملك عبدالله الثاني الرياضية ٤٧٦٦٨٥٠ حدائق الملكة رانيا العبدالله ٤٧٣٩٩٦٧ - الهيئة التنفيذية ٤٢٦٦٤٢٧	

الجهة المنظمة	التاريخ	
إتحاد السلة	٢٠٠٨/٦/١	
حدائق الملكة رانيا العبدالله/مركز تنمية المرأة	٢٠٠٨/٦/١	
السفارة الروسية	٢٠٠٨/٦/١	
المعهد الوطني للموسيقى	٢٠٠٨/٦/٢	
إتحاد السلة	٢٠٠٨/٦/٣	
السفارة الايطالية	٢٠٠٨/٦/٣	
حدائق الملكة رانيا العبدالله/مركز تنمية المرأة	٢٠٠٨/٦/٥	
معهد الفنون والعمارة الإسلامية	٢٠٠٨/٦/٧	
جامعة البلقاء التطبيقية	٢٠٠٨/٦/١٢-٧	
إتحاد السلة	٢٠٠٨/٦/٨	
السفارة الاسبانية	٢٠٠٨/٦/١٠	
السفارة الايطالية	٢٠٠٨/٦/١٠	
إتحاد السلة	٢٠٠٨/٦/١٥	
حدائق الملكة رانيا العبدالله/مركز تنمية المرأة	٢٠٠٨/٦/١٥	
إتحاد السلة	٢٠٠٨/٦/١٧	
نادي الأمل للصم	٢٠٠٨/٦/١٧	
المعهد الوطني للموسيقى	٢٠٠٨/٦/١٨	
مركز زها الثقافي	٢٠٠٨/٨/٤ - ٦/٢٠	
حدائق الملكة رانيا العبدالله/مركز ثقافة الطفل	٢٠٠٨/٨/٢٠ - ٦/٢١	
حدائق الملكة رانيا العبدالله/مركز التميز الشبابي	٢٠٠٨/٨/٢٠ - ٦/٢١	
حدائق الملكة رانيا العبدالله/مركز التميز الشبابي	٢٠٠٨/٨/٢٦ - ٦/٢١	
حدائق الملكة رانيا العبدالله/مركز التميز الشبابي	٢٠٠٨/٦/٢٣	
حدائق الملكة رانيا العبدالله/مركز تنمية المرأة	٢٠٠٨/٦/٢٣	
حدائق الملكة رانيا العبدالله/مركز ثقافة الطفل	٢٠٠٨/٦/٢٤	
إتحاد السلة	٢٠٠٨/٦/٢٤	
حدائق الملكة رانيا العبدالله/مركز تنمية المرأة	٢٠٠٨/٦/٢٥	
حدائق الملكة رانيا العبدالله/مركز تنمية المرأة	٢٠٠٨/٦/٢٥	
حدائق الملكة رانيا العبدالله/مركز التميز الشبابي	٢٠٠٨/٧/٢٥ - ٦/٢٥	
السفارة الفرنسية	٢٠٠٨/٦/٢٥	
جمعية أصدقاء البيئة	٢٠٠٨/٦/٢٦	
جمعية الحمر	٢٠٠٨/٦/٢٨	
حدائق الملكة رانيا العبدالله/مركز تنمية المرأة	٢٠٠٨/٦/٢٨	
حدائق الملكة رانيا العبدالله/مركز تنمية المرأة	٢٠٠٨/٦/٢٩	
إتحاد السلة	٢٠٠٨/٦/٢٩	

مواسم الحصاد

وزيادة مواقع العمل، ولقاء سكانها، ومحاورتهم والاستماع إلى طلباتهم ومقترحاتهم، وتلبية احتياجاتهم ضمن برنامج عمل، وبكل دقة وشفافية، وتحديد مواعيد إنجاز المشاريع التي ستنفذها الأمانة باعتماد أسلوب عمل الفريق الواحد، وبرمجة المتابعات المستمرة لجميع الأعمال والمشاريع.

ثالثاً:

مواكبة العصر، وتوظيف التكنولوجيا وثورة المعلومات وحسن التخطيط والتنفيذ في تسيير مشروعات أمانة عمان، وتطلعاتها واستشرافها لمستقبل عمان التي نحب، وتوفير وسائل التكنولوجيا والتقنية لسكان عمان على مختلف فئاتهم العمرية والاجتماعية، ونشر مراكز تكنولوجيا المعلومات والمكتبات والحدائق في معظم أحياء عمان، وتأمين وسائل الترفيه والتسلية، وترجمة رؤى جلالة الملك المعظم في إيلاء الشباب رعاية خاصة من خلال الإسهام في إنشاء مراكز الشباب والمراكز الثقافية، والمدن الرياضية والملاعب، ودعم الأندية الرياضية والجمعيات.

رابعاً:

السعي الحثيث لنيل رضا متلقي الخدمة من سكان عمان، وتأهيل الكوادر البشرية، وتدريب العاملين في الأمانة، وفق خطط مدروسة تهدف إلى الإرتقاء بقدراتهم وإمكاناتهم، ليتسنى لهم أداء واجبات وظيفتهم على الوجه الأكمل.

كل ما تقدم، قطرة في بحر الخدمات التي تقدمها أمانة عمان الكبرى لسكانها وضيوفها، أملاً في بسمه فرح على وجوه أطفال عمان، ونظرة رضا في عيون الكبار، وحسبها ذلك ثمراً طيباً يدفعها إلى المزيد من البذل والعطاء.....
وبوركت مواسم الحصاد

مستشار الأمين لشؤون المناطق الجديدة

محمود العرموطي

بعد نجاح مخرجات التنمية المجتمعية نتيجة طبيعية لنجاح مدخلات تلك التنمية، ويؤشر تطور عمان وازدهارها على أداء متميز من لدن أبنائها المنتسبين إلى أمانة عمان الكبرى، بدءاً برأس هرمها - أمين عمان المهندس عمر المعاني - ومروراً بإدارتها العليا ومدراء دوائرها وموظفيها، وانتهاءً بعمّال الوطن الذين حققوا لعمّان مكانة مرموقة بين مثيلاتها.

لا يخفى على كلّ عمّان ما تقدمه أمانة عمان الكبرى اليوم من خدمات لسكان مناطقها السبع والعشرين، كما لا يخفى ما طرأ على واقع الخدمات في المناطق السبع الجديدة - خصوصاً - من إنجازات وتطور كمّي ونوعي في تلك الخدمات، والنقلة الهائلة التي طرأت على واقع المناطق الجديدة بعد انضمامها إلى شقيقاتها من مناطق عمان العشرين، أسعد سكانها وزوارها.

إن ما يميز العلاقة بين أمانة عمان الكبرى وسكانها يتلخص في محطات عدة أهمها:

أولاً:

خطة عمان "مخطط المدينة الكبرى (المتروبوليس)" التي من شأنها تخطيط وتنظيم مدينة عمان وتطويرها حتى العام ٢٠٢٥، وقد نُفذت بتكليف من صاحب الجلالة الملك عبدالله الثاني حفظه الله لأمين عمان، وهي أول مخطط شمولي رسمي لمدينة عمان يمثل برنامج عمل للتطوير المستدام، وللمساعدة في تحقيق أهداف الأجندة الوطنية في نمو المجتمع ومعالجة مسائل عدة كالموارد والتراث الثقافي والموروث الطبيعي، والمواصلات والبنية التحتية وتطوير المجتمع.

ثانياً:

رأس الهرم المتمثل في أمين عمان ذي الخبرة الإدارية والتنظيمية وبُعد النظر، وحسن إدارة أعضاء الفريق من إدارة عليا وموظفين، استطاعوا تلمس واستيعاب حاجة المواطنين عن كتب، من خلال جولات الأمين على المناطق،

نبذة عن بعض مشاريع أمانة عمان التي تم افتتاحها في عيد الإستقلال بتاريخ ٢٥ / ٥ / ٢٠٠٨

أولاً : مركز سيدات البادية الوسطى : وبلغت الكلفة الإجمالية للمشروع حوالي (٤٢٠٦٠٠) دينار

ومدة العمل ٢٤٠ يوم .

هو عبارة عن جمعية تنمية اجتماعية في منطقة الجيزة على

قطعة أرض مساحتها ٨ , ٤ دونم بمساحة بناء ٨٥٠ م^٢ مكون

من طابقين وغرف أطفال ومشغل وغرف صفية ومكتبة

وقاعة IT متعددة الأغراض ومدرج وساحات. بلغت الكلفة

الإجمالية للمشروع حوالي (٤٥٢ , ٣٧١) دينار ومدة العمل

(١٠٠) يوم.

ثالثاً : حديقة الأميرهاشم :

تقع الحديقة في منطقة بسمان في نايفة وتحتوي الحديقة

على قاعة متعددة الأغراض لجمعية الأطفال وملعب خماسي

(نجيل صناعي) ونافورة مركزية وممرات وألعاب أطفال

مع جميع أعمال الإنارة اللازمة.

وبلغت الكلفة الإجمالية للمشروع حوالي (٤١٣ , ٥٨٤) دينار

ومدة العمل هي ١٨٠ يوم من تاريخ ٢٠٠٧/٣/٣ .

ثانياً : مركز سحاب الثقافى :

هو مركز لتقديم الخدمات الاجتماعية والثقافية والترفيهية

لسكان منطقة سحاب واشتملت أعمال المشروع على كافة

أعمال التشطيبات المعمارية والكهروميكانيكية ويتألف من

طابقين ، الطابق الأرضي مساحته ٨٦١ م^٢ يتكون من قاعة

تتسع ل ٢٠٠ شخص مع مسرح وقاعة استقبال ومطبخ

ومرافق صحية ومكاتب لنادي تنمية المرأة ، أما الطابق

الأول فيتكون من مركز تكنولوجيا معلومات ومكتبة ومرافق.

رابعاً : حديقة الملكة نور :

تقع في الهاشمي الجنوبي ضمن منطقة المدينة وتحتوي

الحديقة على مكتبة وقاعة IT ومدرجات حجرية (بلازا)

وممرات وجلسات وملعب للأطفال وتبلغ كلفة المشروع حوالي

(٢٠٠ , ٠٠٠) دينار وعلى قطعة أرض مساحتها ١٠ دونمات .



المشاريع التي تم افتتاحها في

عيد الإستقلال ٢٥ / ٥ / ٢٠٠٨

تم انجاز مجموعة من المشاريع التنموية من قبل دوائر الأمانة الهندسية والتي سيتم افتتاحها بمناسبة عيد الإستقلال بتاريخ ٢٥/٥/٢٠٠٨ وهي كما يلي :

١. ثلاثة مراكز لصيانة الطرق : (إفتتاح)

- مركز صيانة ادبيان : ويقع في منطقة ناعور في قرية ادبيان وهو مجهز بورشتين وبكافة الآليات والمعدات ويخدم هذا المركز مناطق ناعور ومرج الحمام وأم البساتين .
- مركز صيانة الموقر : يقع هذا المركز في منطقة الموقر في رجم الشامي وهو مجهز بورشتين وبكافة الآليات والمعدات ويخدم هذا المركز مناطق الموقر وسحاب .
- مركز صيانة الجيزة : يقع في منطقة الجيزة وهو مجهز بورشتين وبكافة الآليات والمعدات ويخدم منطقة الجيزة .

٢. مشروع تأهيل شارع الرينبو (افتتاح) :

يقع في جبل عمّان (الدوار الأول) ويهدف إلى إحياء المناطق القديمة والتراثية والمحافظة عليها ويوفر فراغات حضارية

تتيح للزائرين الاستمتاع بالمكان ويضم المشروع تبليط أجزاء كبيرة من الشارع باستخدام الحجر البازلتي الذي يسهم في إبطاء سرعة المركبات وإعادة تأهيل الأرصفة وتبليطها وتوفير نظام تصريف مياه أمطار وبلغت الكلفة الإجمالية للمشروع (١,٨٢٦,٩٢٨) دينار .

٣. مركز سيدات البادية الوسطى (افتتاح) :

هو عبارة عن جمعية تنمية اجتماعية في منطقة الجيزة على قطعة أرض مساحتها ٨,٤ دونم بمساحة بناء ٨٥٠م^٢ مكون من طابقين وغرف أطفال ومشغل وغرف صفية ومكتبة وقاعة IT متعددة الأغراض ومدرج وساحات بلغت الكلفة الإجمالية للمشروع حوالي (٤٥٢,٣٧١) دينار ومدة العمل (١٠٠) يوم.

٤. توسعة وزارة الداخلية مبنى شؤون الأجانب والجنسية (افتتاح) :

يتكون المبنى من طابقين الأول مساحته ١٠٣٠ م^٢ يتألف من ٣٦ خانة لقاءات وانتظار المراجعين ويتسع ل (٢٠٠) مراجع والطابق الثاني مساحته ٥٦٠ م^٢ مكون من مكتب مدير الجنسية وبعض المكاتب .





٥. مبنى طوارئ تلاع العلي (افتتاح) :

تم إنشاء مبنى مكون من طابقين وتسوية وهو مبنى التحكم والسيطرة مساحته ٢٠٠٠ م^٢ ويوجد فيه غرفة عمليات طوارئ الأمانة ومكاتب الإدارة وبلغت تكلفة المشروع (٤٨٥,١٠٩) دينار.

تسع ل ٢٠٠ شخص مع مسرح وقاعة استقبال ومطبخ ومرافق صحية ومكاتب ونادي تنمية المرأة، أما الطابق الأول فيتكون من مركز تكنولوجيا معلومات ومكتبة ومرافق. وبلغت الكلفة الإجمالية للمشروع حوالي (٤٢٠,٦٠٠) دينار ومدة العمل ٢٤٠ يوم.

٦. مبنى المتسولين (افتتاح) :

مقام على أرض تابعة لوزارة التنمية الإجتماعية حيث تم عمل تشطيبات كاملة للمبنى الذي تبلغ مساحته ١٨٥٠ م^٢ تقريباً وبلغت كلفة الأعمال (٢٠١,٣٦٨) دينار.

٩. مركز شباب ناعور (حجر أساس) :

يتكون العمل على إنشاء صالة رياضية مغلقة على قطعة أرض مساحتها (١٥) دونم وتبلغ مساحة الصالة ١٥٠٠ م^٢ ومساحة الخدمات ٢٢٠ م^٢ يهدف المشروع إلى إضافة النشاطات الرياضية لمركز شباب ناعور لممارسة الأنشطة الرياضية في كل الظروف الجوية المدة المتوقعة للتنفيذ هي (١٥٠) يوم ومتوقع تسليمه بتاريخ ٢٥/٥/٢٠٠٨ بتكلفة تقديرية للمشروع حوالي (٤٥٠,٠٠٠) دينار.

٧. مبنى صالة الشهداء (افتتاح) :

هو عبارة عن صالة متعددة الأغراض تقع في منطقة زهران في حديقة الشهداء ويوجد فيها مرافق صحية لخدمة الحديقة وترأس لخدمة الجمهور وتبلغ مساحتها ٢٥٠ م^٢.

١٠. ملعب الهاشمي وملعب النصر (حجر أساس) :

سوف يتم وضع حجر الأساس لإعادة تأهيل الملاعب في منطقتي بسمان والنصر حيث سيتم تأهيل المدرجات وتركيب النجيل الصناعي والأسوار والشبك المعدني والمرافق الصحية. وتم طرح عطاء لتلك المشاريع وتقدر تكلفة ملعب الهاشمي حوالي (٢٥,٠٠٠) دينار وملعب النصر حوالي (٢٠,٠٠٠) دينار.

٨. أعمال تشطيبات معمارية لمبنى مركز سحاب الثقافى (افتتاح) :

هو مركز لتقديم الخدمات الإجتماعية والثقافية والترفيهية لسكان منطقة سحاب واشتملت أعمال المشروع على كافة أعمال التشطيبات المعمارية والكهروميكانيكية ويتألف من طابقين ، الطابق الأرضي مساحته ٨٦١ م^٢ يتكون من قاعة



حوالي ٤٢٧ م^٢ ويحتوي المركز على ثلاثة طوابق مؤلفة من مكتبة وقاعة محاضرات وقاعة كمبيوتر بالإضافة إلى المرافق الصحية .

١٤. تجميل وإعادة تأهيل موقع الجسور العشرة (افتتاح) :

يتكون المشروع من إنارة كاملة للمعلم التاريخي (الجسور العشرة) من الجهة الشرقية والغربية بحيث يظهر جماليات الموقع ليلاً وذلك بواسطة كشافات إنارة مثبتة على أعمدة، كما سيتم إعادة تأهيل الأرصفة المحيطة بالموقع وجعلها صديقة للمشاة بحيث يتم زيادة عرض الرصيف ليستوعب حركة المشاة ، وسيتم تسييق الموقع بالأشجار والنباتات المزهرة . سيتم تسليم الأعمال للمشروع بتاريخ ٥/٢٥ بتكلفة تقديرية (٦٠,٠٠٠) دينار.

١٥. توسعة شارع مرج الفرس- شارع رفعت شموط (افتتاح) :

يقع في شفا بدران تم عمل توسعة للشارع بطول ٢٢٤٨ متر وعرض ١٠ متر وبمساحة ٢٢٤٨٠ م^٢ للإتجاهين واشتملت الأعمال على أعمال الفتوحات والفرشيات

١١. نادي المسنين النهاري - جمعية الأسرة البيضاء (حجر أساس) :

يقع في حديقة الأميرة رحمة ، المساحة الإجمالية للمبنى ٧٥٠ م^٢ ويهدف المشروع إلى توفير مكان للراحة والاستجمام في النهار للمسنين و يحتوي على صالات لياقة واستراحة وكافيتيريا ومكتبة والإدارة بتكلفة تقديرية للمشروع حوالي (٢٥٥,٠٠٠) دينار .

١٢. الملعب التدريبي في مدينة الملك عبدالله الرياضية (افتتاح) :

هو ملعب تدريبي قانوني مغطى بالنجيل الصناعي وتم إنشاء مدرجات للملعب ومضمار لألعاب القوى واشتمل العمل أيضاً على إنشاء ملعب خماسي (نجيل صناعي) وتم إنشاء مشتل للنجيل الطبيعي في المدينة كما وتم عمل صيانة كاملة للمدينة وجدران استنادية وسياس خارجي وبلغت تكلفة جميع الأعمال (١,٢٠٠,٠٠٠) دينار.

١٣. مركز وادي الحدادة (حجر أساس) :

هو مبنى IT لخدمة أهالي المنطقة وتطوير أبنائها في هذا المجال بالإضافة إلى مطبخ خدمة عامة ، مساحة المشروع

مع متطلبات البيئة لتجارة الحلال ويحتوي على عدة مباني للإدارة والمسوخ والمخازن والحظائر الخارجية وبلغت كلفة جميع الأعمال والإستملكات بحوالي (٢,٢٠٠,٠٠٠) دينار .

١٨. مشروع تقاطع إربد- تقاطع الكرامة (حجر أساس): سوف يتم وضع حجر الأساس لمشروع تقاطع إربد حيث يتكون المشروع من إنشاء نفق للسيارات على شارع إربد- عمّان الرئيسي بواقع مسربين لكل اتجاه و يبلغ طول الجدران حوالي ٦٠٠ متر والمسافة المسقوفة حوالي ١٠٠ متر بحيث يتم فصل السير على الشارع الرئيسي عن بقية التقاطع ومنطقة التقاطع سوف تكون مسقوفة بالكامل حتى يتم عمل دوار أو إشارة ضوئية لخدمة حركة الإلتفاف شمال وحركات الإلتفاف الكامل فوق النفق. وتبلغ الكلفة التقديرية للمشروع حوالي (٣,٨٠٠,٠٠٠) دينار .

١٩. الأسواق الشعبية الثابتة :

• سوق في منطقة ماركا تحت التنفيذ يحتوي على (٨٠) مظلة بكلفة تقديرية (١٢٠,٠٠٠) دينار ومدة المشروع (٧٥) يوم .

والتعبيد والأرصفة والإنارة بتكلفة إجمالية تقدر بحوالي (٩٠٠,٠٠٠) دينار .

١٦. مشروع جسر المدينة الصناعية (حجر أساس): يقع المشروع في منطقة سحاب سيتم رفع الجسر الحالي ليصبح (٥,٢٥) م بدلاً من (٤,٨٠) م وذلك لتأمين ارتفاع كافي لعبور الشاحنات وسيتم توسعة الجسر الحالي بإضافة مسربين إضافيين ليصبح ثلاثة مسارب في كل اتجاه، كما وسيتم تحسين وضع الرميات والالتفافات وإضافة الإلتفاف جديد لخدمة السير القادم من سحاب باتجاه الأزرق ووضع إشارتين ضوئيتين على طرفي الجسر لخدمة السير القادم من الأزرق باتجاه المدينة الصناعية والسير القادم من صوامع الحبوب/الجويدة باتجاه سحاب. وتبلغ الكلفة التقديرية لجميع الأعمال حوالي (٢,٢٥٠,٠٠٠) دينار والمدة المقررة لإنجاز المشروع هي (١٥٠) يوم .

١٧. مشروع سوق الحلال في الماضونة (افتتاح) :

تم إنشاء سوق جديد للحلال في الماضونة في منطقة أحد على طريق الغباوي هو عبارة عن سوق نموذجي يتمشى



الخدمات والفراغات الحضرية والمساحات الخضراء في كافة أجزاء مدينة عمّان وسيتم وضع حجر الأساس للمشروع بتاريخ ٥/٢٥ .

٢٢. حديقة مرج الحمام (حجر أساس) :

تقع في منطقة مرج الحمام على قطعة أرض مساحتها (١٥) دونم تشتمل على حدائق ومتنزهات وملعب خماسي وجلسات عائلية للأهالي ومركز IT ومباني خدمات عامة، وتبلغ الكلفة التقديرية للمشروع حوالي (٢٥٠,٠٠٠) دينار والمشروع في مرحلة إعداد عطاء والمدة المتوقعة لتنفيذه هي (٩٠) يوم.

٢٣. حديقة أبو نصير (افتتاح) :

تبلغ مساحتها حوالي ٦ دونمات وتحتوي على ممرات وجلسات عائلية بالإضافة إلى مساحات رملية وملعب للأطفال وتبلغ كلفتها حوالي ٤٠٠٠٠ أربعون ألف دينار.

٢٤. حديقة أم عمران (افتتاح) :

تقع في منطقة صويلح تبلغ مساحتها حوالي ٦ دونمات وتحتوي على مساحات مبلطة وملعب رملية للأطفال وتبلغ كلفتها حوالي ٣٥٠٠٠ خمسه وثلاثون ألف دينار.

٢٥. حديقة النور (افتتاح) :

تقع في منطقة القويسمة تبلغ مساحتها حوالي ١٢ دونم تحتوي على ممرات وجلسات وملعب للأطفال وممرات حجرية وتبلغ كلفتها ٣٠٠٠٠ ثلاثون ألف دينار.

٢٦. حديقة العبدالات (افتتاح) :

تقع في منطقة ماركا تبلغ مساحتها ٧ دونمات وتحتوي على ممرات وجلسات ومساحات للأطفال وتبلغ الكلفه ٢٠٠٠٠ ألف دينار.

٢٧. حديقة الملكة نور (افتتاح) :

تقع في الهاشمي الجنوبي ضمن منطقة المدينة وتحتوي

• سوق في منطقة خريبة السوق وجاوا (سوق الجودة) وهو في مرحلة إحالة عطاء ويحتوي على (٤٠) مظلة .

• سوق الجيزة وهو في مرحلة إحالة عطاء ويحتوي على (٤٠) مظلة . وكلفة سوق الجيزة وسوق الجودة هي (٢١٠,٠٠٠) دينار ومدة العمل (٧٥) يوم .

وتهدف الأسواق الشعبية إلى إيصال الخضار والفواكه إلى المستهلك بأقل الأسعار.

٢٠. الأسواق الشعبية المتنقلة أو المتحركة :

• القسم الأول عبارة عن مظلات متنقلة ستقام في أماكن مختلفة ستحددها الأمانة في ساحات معينة وفي بعض الشوارع التي سيتم إغلاقها في أيام العطل وهو قيد التنفيذ.

• القسم الثاني في مرحلة إحالة عطاء وهو عبارة عن (١٠٠) مظلة.

٢١. حديقة المقابلين (حجر أساس) :

تقع في الجهة الجنوبية الشرقية لمدينة عمّان في منطقة المقابلين تبلغ مساحة المشروع حوالي (٥٣٠) دونم وتحتوي الحديقة على مايلي :

• مركز المعارض والنشاطات الثقافية.

• ملعب كرة قدم.

• ملعب كرة السلة والتنس.

• مبنى خدمات للمنطقة الرياضية.

• مدرجات خارجية مظلة على الملعب الرئيسي.

• منطقة ألعاب الأطفال لكافة الفئات العمرية.

• ممرات للركض والدراجات.

• ممر للرياضة البدنية حسب المقاييس العالمية بطول ٤٠٠ متر.

• الحدائق.

• مروج ومسطحات خضراء وغابات طبيعية.

• مواقف سيارات.

• مطاعم ومقاهي.

ويهدف المشروع إلى تحقيق التوازن اللازم في توزيع

الحديقة على مكتبة وقاعة IT ومدرجات حجرية (بلازا) وممرات وجلسات وملاعب للأطفال وتبلغ كلفة المشروع حوالي (٢٠٠,٠٠٠) دينار وعلى قطعة أرض مساحتها ١٠ دونمات.

٢٨. حديقة الأمير هاشم (افتتاح) :

تقع في منطقة بسمان في نايفة وتحتوي الحديقة على قاعة متعددة الأغراض لجمعية الأطفال وملعب خماسي (نجيل صناعي) ونافورة مركزية وممرات وألعاب أطفال مع جميع أعمال الإنارة اللازمة. وبلغت الكلفة الإجمالية للمشروع حوالي (٤١٢,٥٨٤) دينار ومدة العمل هي ١٨٠ يوم من تاريخ ٢/٣/٢٠٠٧ .

٢٩. جسور المشاة تم إنشاء الجسور التالية (جميعها افتتاح) :

١. ثلاث جسور مشاه في منطقة القويسمه بالمواقع التالية:

أ- إسكان الأمن العام بكلفة ٤٠٠٠٠ دينار.

ب- طريق الحزام بكلفة ٥٠٠٠٠ دينار.

ج- أمام كلية حطين بكلفة ٤٠٠٠٠ دينار.

٢. جسران للمشاة في منطقة الجيزة بالمواقع التالية :

أ- أمام مسجد ميثال الفايز بكلفة ٥٠٠٠٠ دينار.

ب- اربنه بكلفة ٥٠٠٠٠ دينار.

٣. جسران للمشاة على شارع الملك عبد الله الثاني

أمام حدائق الحسين وأمام المدينة الطبية.

٤. جسر مشاة في شارع عبد المنعم رياض منطقة

زهران.

٥. ثلاث جسور مشاه في منطقة النصر بالمواقع التالية :

أ. إسكان المرقب بكلفة ٤٠٠٠٠ دينار.

ب. شارع الفداء بكلفة ٤٠٠٠٠ دينار.

ج. إسكان صالحية العابد بكلفة ٤٠٠٠٠ دينار.

٣٠. تأهيل أرصفة ومداخل مقبرة سحاب الإسلامية

وإعادة إنشاء الأسوار بكلفة (٤٠٠) ألف دينار.



المكتبات التي تم إفتتاحها بمناسبة عيد الإستقلال بتاريخ ٢٥ / ٥ / ٢٠٠٨

تاريخ إنشائها	الموجودات	الموقع	المكتبة
٢٠٠٨/٣/٣٠	١٥٠٠ كتاب	الهاشمي الجنوبي حديقة الملكة نور	مكتبة الملكة نور
٢٠٠٨/٢/٣٠	٢٠٠٠ كتاب	منطقة حسابان	مكتبة حسابان
	١٥٠٠ كتاب	جمعية الهاشمي	مكتبة المشقر
	٣٥٠٠ كتاب	مركز المشقر سابقاً	مكتبة أم البساتين
٢٠٠٨/٢/٣٠	٢٠٠٠ كتاب	مركز البلدية سابقاً	عسى الفاعوري
٢٠٠٨/٢/٣٠	٣٥٠٠ كتاب	قريب من دوار الدلة	مرج الحمام
٢٠٠٨/٢/٣٠	١٥٠٠ كتاب	مركز القسطل سابقاً	مكتبة القسطل
	١٥٠٠ كتاب	مركز القسطل سابقاً	مكتبة دليلة
	١٥٠٠ كتاب	مركز القسطل سابقاً	مكتبة العمدة
٢٠٠٨/٢/٣٠			مكتبة رجم الشامي
		منطقة الموقر	مكتبة الذهبية الغربية
			مكتبة الحاتمية
٢٠٠٨/١/١	٦٠٠٠ كتاب	قرب منطقة سحاب	مكتبة سحاب



- هل تريد الاطلاع على خطة عمان النهائية؟
- هل تعلم أن أمانة عمان الكبرى أطلقت إذاعة هوا إف إم بتردد 105.9 ؟
- هل تريد التعرف إلى مخطط عمان الشمولي بجميع مراحلها؟
- هل تعلم انه يمكنك الاستعلام عن:
مخالفة مركبتك, مخالفات رخص المهن والصحة , الأبنية, العوائق,
المسالخ ضريبة المسقفات, و معلومات أي شارع عن طريق
دخولك إلى مدونة أمانة عمان ؟

إن كنت لا تعلم، فأنت حتماً لم تزر

مدونة أمانة عمان الكبرى

www.ammancityblog.com

ندعوك لزيارة مدونة أمانة عمان للاطلاع على مشاريع ومستجدات
وأخبار أمانة عمان الكبرى أولاً بأول، ولتصفح المواضيع وإضافة
تعليقاتك واقتراحاتك وأسئلتك.

عناوين مناطق أمانة عمان

المنطقة	رقم الهاتف	رقم الفاكس	البريد الإلكتروني	عنوان مبنى المنطقة
المدينة	٤٦١٦٦٥٨	٤٦٣٤٧١٨	almadineh.info@ammancity.gov.jo	بناء رقم ١٠ - شارع الهاشمي - حي المدرج - منطقة المدينة
بسمان	٥٠٦٦٠٤٣	٥٠٥٦١٨٨	bassman.info@ammancity.gov.jo	بناء رقم ١٦ - شارع العدل - حي رغدان - منطقة بسمان
وادي السير	٥٨٥٧٨٤٣	٥٨٦٤٩٢٣	wadiaser.info@ammancity.gov.jo	بناء رقم ٩ - شارع عراق الأمير - حي وادي السير - منطقة وادي السير
تلاع العلي وأم السماق وخذلا	٥٥٢١٨٩٢	٥٥١٤٨٢٩	tla-ali.info@ammancity.gov.jo	بناء رقم ٨٤ - شارع الأميرة زين بنت الحسين - حي الصالحين - منطقة تلاع العلي
زهران	٤٦١٦٦٩٢	٤٦٤٩٦٢١	zahrn.info@ammancity.gov.jo	بناء رقم ٦ - ميدان الملك طلال - شارع الأمير محمد - حي جبل عمان - منطقة زهران
النصر	٤٩٠٧٨٥٤	٤٩٠١٨٥٨	alnaser.info@ammancity.gov.jo	بناء رقم ٦ - شارع ابن منظور - حي جبل النصر - منطقة النصر
اليرموك	٤٧٥٤٩٠٨	٤٧٤٥٢٧٥	alyarmouk.info@ammancity.gov.jo	شارع التلال - حي العودة - منطقة اليرموك
العبدلي	٥٦٨٢٩١٣	٥٦٧٢٧٧٩	abdaale.info@ammancity.gov.jo	بناء رقم ٤٠ - شارع صفد - حي الحسين - منطقة العبدلي
طارق	٥٠٥٦٢٩٦	٥٠٥٠٧٦٠	tareq.info@ammancity.gov.jo	شارع طارق الرئيسي - حي الشهيد - منطقة طارق
القويسمة والجويذة وأبوعلندا والرقيم	٤١٦٢٨٧٢	٤١٦٧٧٦٠	alqwasmeh.info@ammancity.gov.jo	شارع نوري الحديد - حي المعادي - منطقة القويسمة
خريبة السوق وجاوا واليادودة	٤١٢٥٢٨٦	٤١٢٦٢٨١	kherbt-souq@ammancity.gov.jo	شارع عبد الكريم الوريكات - حي جاوا الشمالي - منطقة خريبة السوق
أبو نصير	٥٢٤٠٨١٥	٥٢٣٥٤٩٠	abusner.info@ammancity.gov.jo	شارع أبو نصير الرئيسي - حي البساتنة - منطقة أبو نصير
رأس العين	٤٧٥٤٩١٣	٤٧٨٩٨٦١	ras-alain.info@ammancity.gov.jo	شارع الأبطال - حي التنظيف - منطقة رأس العين
ماركا	٤٨٩١٣٠٧	٤٨٩١٣٢٦	marka.info@ammancity.gov.jo	شارع الملك عبد الله الأول - حي حمزة - منطقة ماركا
بدر	٤٣٧٠٦١٥	٤٣٨٤٠٩١	badernazal.info@ammancity.gov.jo	شارع الشورى - حي الأخضر - منطقة بدر
صويلح	٥٣٥٦٠١٩	٥٣٣٧٤٥٧	sweileh.info@ammancity.gov.jo	شارع الأميرة راية بنت الحسين - حي الكمالية - منطقة صويلح
المقابلين	٤٢٠٧٥٩٣	٤٢٠٤٣٩٤	almoqablen.info@ammancity.gov.jo	شارع البشير بن البراء - حي المقابلين - منطقة المقابلين
شفا بدران	٥٢٤٠٨١٦	٥٢٣٤١٧٣	shafabaadrn.info@ammancity.gov.jo	بناء رقم ٢٩ - شارع وحيد عبد الهادي - حي ياجوز - منطقة شفا بدران
بدر الجديدة	٥٤٧١٤٨٧	٥٤٧١٤٣٥	baderaljadidah.info@ammancity.gov.jo	شارع رافع بن سهل - حي الفردوس الشرقي - منطقة بدر الجديدة
الجبيهة	٥٣٥٦٠٣٢	٥٣٤٣٢٢٢	jbaiha.info@ammancity.gov.jo	بناء رقم ٣٠ - شارع عبد الله اللوزي - حي البلدية - منطقة الجبيهة
سحاب	٤٠٢١٠٠٦	٤٠٢٢٠٦٦	لا يوجد	شارع عمان / سحاب الرئيسي - قرب دوار الدلة - منطقة سحاب
الموقر	٤٠٥٠٠١٣	٤٠٥٠٩٣٧	لا يوجد	دوار الموقر - عمارة بنك الإسكان / الطابق الثاني - منطقة الموقر
أحد	٤٠٢٣٥٩٤	٤٠٢٣٧٠١	لا يوجد	حي خشافية الدبابية - بجانب المركز الصحي

المنطقة	رقم الهاتف	رقم الفاكس	البريد الإلكتروني	عنوان مبنى المنطقة
الجيزة	٤٤٦٠٤٠٨	٤٤٦٠٤٠١	لا يوجد	شارع المطار الرئيسي - مقابل منتزه مشال الفايز - منطقة الجيزة
مرج الحمام	٥٧١٢١٤٦	٥٧١٦٦٢٢	لا يوجد	بجانب المركز الاجتماعي - منطقة مرج الحمام شارع القدس - بجانب مدرسة طلحة بن الزبير - منطقة ناعور
ناعور	٥٧٢٥٠٢٦	٥٧٢٥٠٢٦	naur.info@ammancity.gov.jo	ناعور
حسبان الجديدة وأم البساتين	٤٢٥٠١٤٢	٤٢٥٠٤٦٢	لا يوجد	شارع مادبا الغربي - بالقرب من مدرسة العال الثانوية للذكور - منطقة حسبان الجديدة وأم البساتين

